

المشاركة والعلاقات



مقدمة

- المشاركة الفعالة في الشبكات
- التمثيل
- التعاون الدولي
- مجموعات ذوي الإعاقة
- الفروع المحلية / الإقليمية

المواضيع

الأهداف

إبراز قيمة الشراكات بين الجهات المعنية المتعددين
في تحقيق التنمية الشاملة للأشخاص ذوي الإعاقة
من أجل التنفيذ الفعال لأهدافها أو غاياتها

كما تدرس الوحدة كيفية تشكيل مثل هذه
الشراكات وتشغيلها والمشاركة فيها بنجاح.

التعاريف

- يشير التعاون إلى التعاون بين منطمتين أو أكثر بهدف خلق التآزر وكذلك الشراكات للمساعدة المتبادلة والمعاملة بالمثل في الوصول إلى الأهداف أو الغايات المقصودة
- يعني نقل الموارد من أجل التنمية تعاون دول متعددة في القضايا والاختلافات الاقتصادية والاجتماعية والثقافية والإنسانية والتكنولوجية
- المجموعة الاستشارية هي مجموعة من الأفراد الذين يلبون المعرفة والمهارات الفريدة التي تكمل المعرفة والمهارات التي يتمتع بها أعضاء مجلس الإدارة الرسميون
- يتألف مجلس الاستشارة من أشخاص لديهم اهتمام حقيقي بالعمل ورغبة في رؤيته يعمل بشكل جيد. يعمل أعضاء مجلس الاستشارة كصندوق رنين، يقدمون الأفكار والخبرة ويقدمون المشورة الصادقة. إنهم يستمعون ويقدمون المشورة ويساهمون في رفاهية المنظمة
- الجهات المعنية هو أي شخص أو مجموعة أو منظمة لديها مصلحة أو اهتمام بمنظمة

الشرعية التنظيمية

1. التفاعل مع المجموعات المستهدفة

2. إقامة تعاون كبير وحوار نشط مع الفئات المستهدفة

3. الحفاظ على التفاعل والمشاركة الفعالة في الشبكات المختلفة

4. التفاعل مع بيئة العمل

5. الحصول على الدعم والقبول من الفئات المستهدفة



النتيجة :
يزيد من مصداقية المنظمة
يؤثر على قوة المنظمة وإنتاجيتها

هل يعرفون ما
تفعله منظمتك
- الدفاع عن
حقوق الأشخاص
الصم؟

ماذا يعرف
الناس عن
منظمتك؟

هل يستطيع
الناس رؤية
النتائج التي
حققتها
منظمتك؟

هل تعترف
الهيئات
ومجتمعات
الصم بمنظمتك
وتقدرها؟

هل يعلمون أن
منظمتك هي
جمعية وطنية
للصم؟



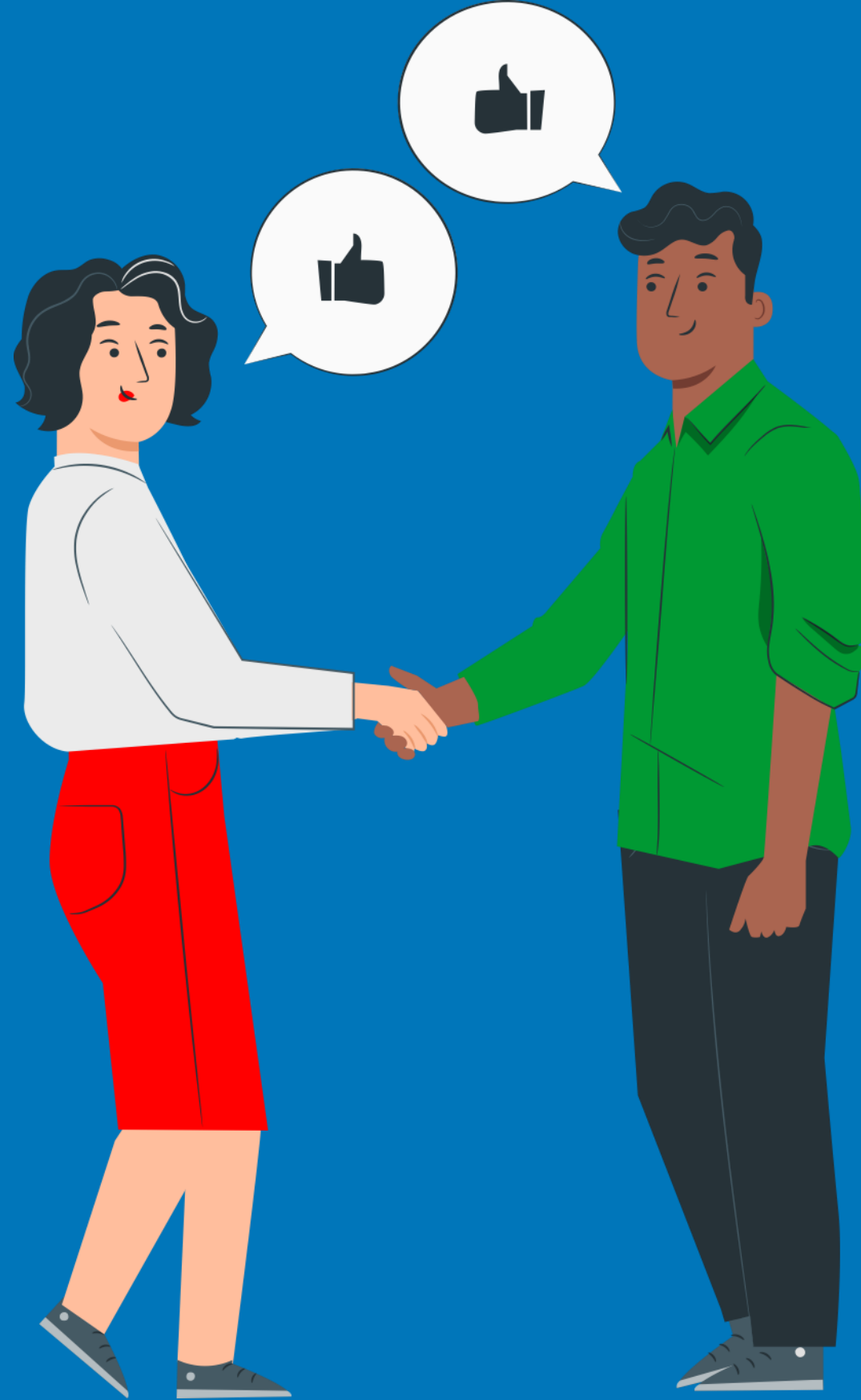
شرعية المنظمة

- من الجيد أن يلجأ الناس إلى منظماتك لطرح الأسئلة وطلب النصيحة
- يجب أن تكون لديك علاقة جيدة مع الفئة المستهدفة، مجتمع الصم
- يجب أن يعترف مجتمع الصم بمنظماتك وعملك كجمعية وطنية تمثل مجتمع الصم ويقبلهما.

كيف؟

- المشاركة في الشبكات على المستوى المحلي والوطني والدولي
- العمل بنشاط على الدخول في شراكات وشبكات جديدة

ما هو التواصل؟



✓ الاستثمار في العلاقات سوف يؤتي ثماره في المستقبل بطرق مختلفة .

✓ التواصل مع الأشخاص أو المجموعات من خلال الصداقة أو الأسرة أو الاهتمام المشترك أو التبادل المالي أو الكراهية أو المعتقدات أو المعرفة أو المكانة .

✓ إنشاء وتعزيز العلاقات مع الحكومة والمنظمات غير الحكومية ومجموعات ذوي الإعاقة وما إلى ذلك للعمل معا نحو تحسين حياتنا .

✓ مشاركة المعلومات للمساعدة في العثور على المزيد من الموارد والفرص.

✓ بدء الحوار مع أشخاص مختلفين لإنشاء أهداف للمستقبل.

✓ شراكات جديدة قد تفيدك.

لماذا تحتاج جمعية الصم الخاصة بك إلى التواصل؟



كلما زادت الشبكة،
كلما أصبحت أقوى

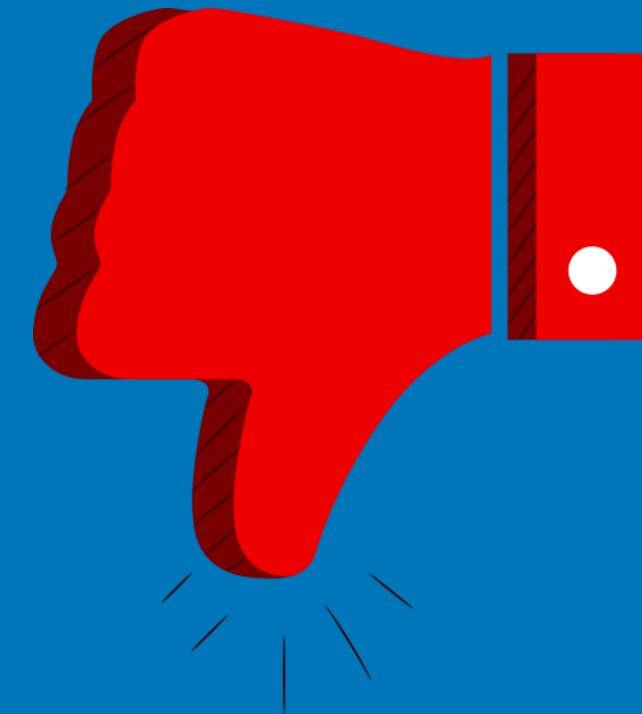
المشاركة الفعالة في الشبكات

- إن احتمالية بقاء المنظمة وإحداث تأثير ما مرتبطة ارتباطاً وثيقاً بكيفية محاولتها التعاون مع الآخرين، سواء في الأمد القريب أو البعيد. يمكن أن يكون التعاون عفويّاً أو معتمداً / استراتيجياً .
- اكتشف ما إذا كانت هناك أمثلة ملموسة على أن المنظمة جزء من شبكات قائمة وتشارك فيها بنشاط.
- هل تتخذ المنظمة مبادرات للتنسيق بين المنظمات ذات الأهداف المتشابهة ؟
- هل هناك أمثلة على أنشطة مشتركة وأساليب عمل واجتماعات منتظمة مع الشبكات؟

يحب عليك المشاركة بشكل فعال في الشبكات
القائمة والعاملة وبناء شبكات جديدة ذات صلة
وتحالفات استراتيجية

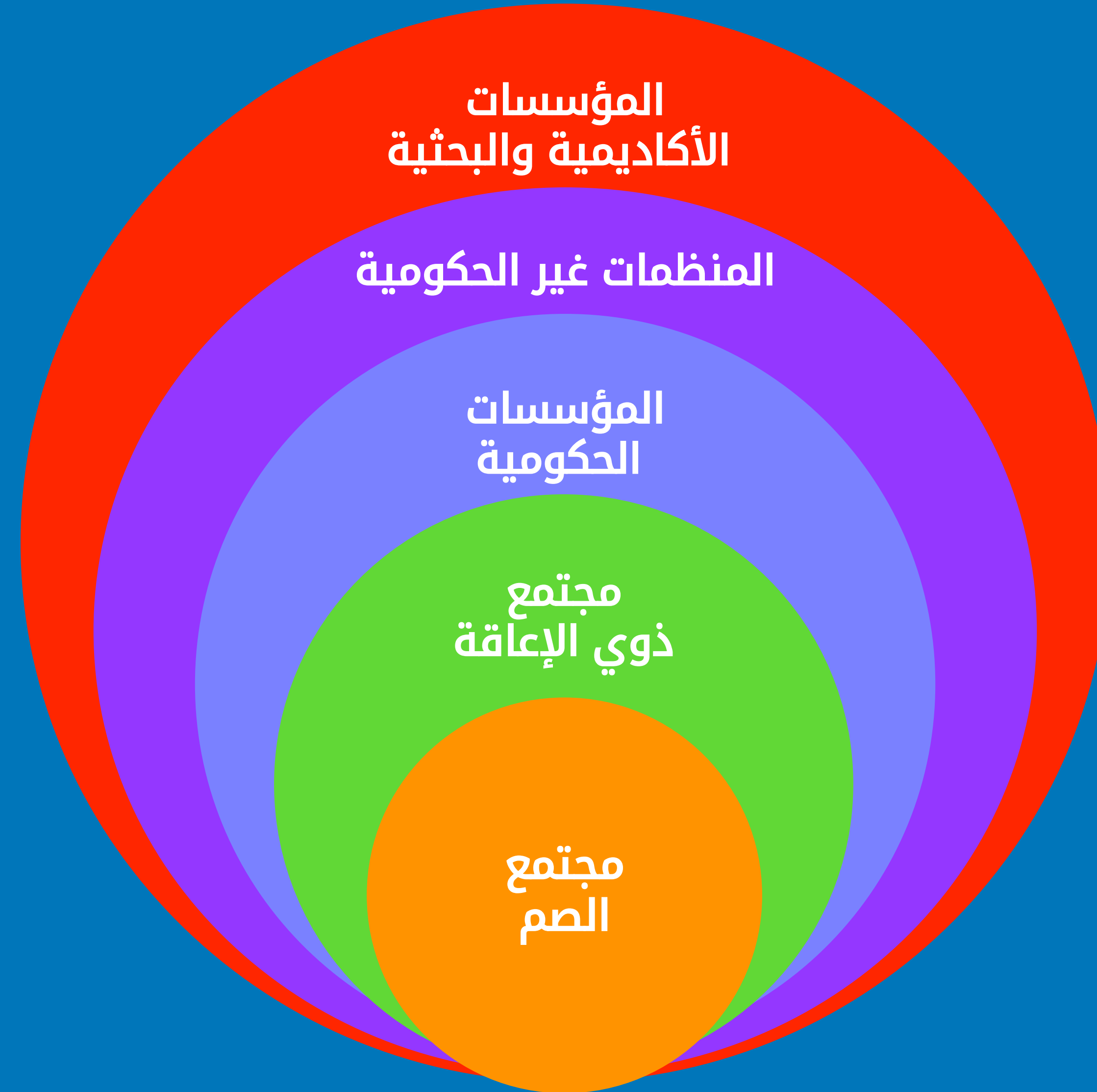


لا ينبغي لك التنافس مع جميع المنظمات غير
الحكومية الأخرى





بناء الشبكات



مجتمع الصم



- الفئة المستهدفة
- بالنسبة لأعضاء الصم والمجتمع (أي تحسين إمكانية الوصول إلى مترجمي لغة الإشارة)
- سوف يستفيد أعضاء الصم من الأنشطة
- تعظيم مهارات أعضاء الصم (أي الجهات الفاعلة الرئيسية في عملية المناصرة والضغط)
- فهم أقوى وواضح لإمكانية الوصول إلى حقوق الإنسان الأساسية

مجتمع ذوي الإعاقة



- مجموعة مستهدفة أوسع في الدولة (أي الاتحاد الوطني للأشخاص ذوي الإعاقة)
- حاجة مماثلة للاعتراف والاهتمام بقدرتهم على الوصول إلى حقوق الإنسان الأساسية
- نسبة أعلى من التعاطف والاستعداد للتعاون
- غالبًا ما ترتبط بشبكة مجتمعية أكبر للأشخاص ذوي الإعاقة على المستوى المحلي والوطني والدولي
- مناصرة أقوى إذا قمتم بالمناصرة معا
- خبرة في كيفية الضغط والمناصرة مع الحكومة

المؤسسات الحكومية



- المزود الرئيسي للبرامج والخدمات في الدولة
- يمكنه مراجعة ودعم وتنفيذ وإنفاذ السياسات والإجراءات المناسبة لتعزيز حقوق الإنسان الأساسية
- يمكنه ربط المؤسسات الحالية بإمكانية الوصول الأفضل والجودة (أي معلمي الصم الحاصلين على شهادة لغة الإشارة المطلوبة)
- يمكنه تمويل البرامج والخدمات بشكل دائم

المنظمات غير الحكومية

- مقدم بديل للبرامج والخدمات في الدولة يمكنه
- توفير الأموال لبدء برامج وخدمات جديدة (أي توفير التمويل لتدريب بناء القدرات)
- يمكنه التركيز على احتياجات محددة وحلول متعددة
- يمكنه جلب / ربط خبراء الصم من دول أخرى (أي البحث في لغة الإشارة)



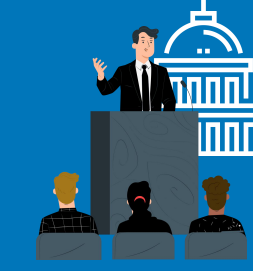
المؤسسات الأكاديمية والبحثية



- تقديم معلومات جديدة للمساعدة في المناصرة والضغط لصالح الجمعية
- تلبية احتياجات البحث/المعلومات في الدولة (أي البحث في لغة الإشارة)
- توفير الاعتراف المناسب بالتعليم/التدريب العالي والجودة (أي برنامج ترجمة لغة الإشارة)
- يمكن أن يكون على المستويات المحلية والوطنية و/ أو الدولية

المشاركة في الشبكات (الضغط)

• حكومة



• أولياء الأمور



• المعلمون



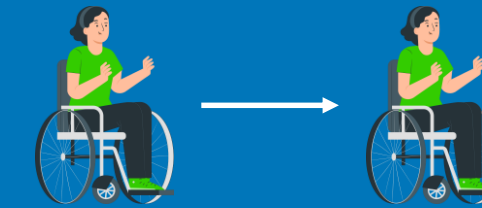
• العاملين في المجتمع



• مجموعات ذوي الإعاقة



• منظمات الأشخاص ذوي الإعاقة

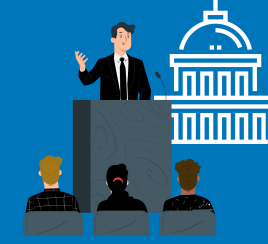


الشبكات/ التعاون (العلاقات الخارجية)

• التعاون الدولي



• حكومة



• منظمات الصم



• المنظمات غير الحكومية

عادة ما يتم استدعاء منظمات الصم ومنظمات الأشخاص ذوي الإعاقة باعتبارها استشارية - على أساس الحاجة وليس لها رأي في القرارات النهائية، وما إلى ذلك. من ذلك، يجب أن تكون تمثيلية وأن يكون لها مقعد دائم رسمي حيث تساعد في اتخاذ القرار.

الموقف الذي يتعاون فيه الأشخاص أو المنظمات معاً للقيام بشيء ما



التعاون

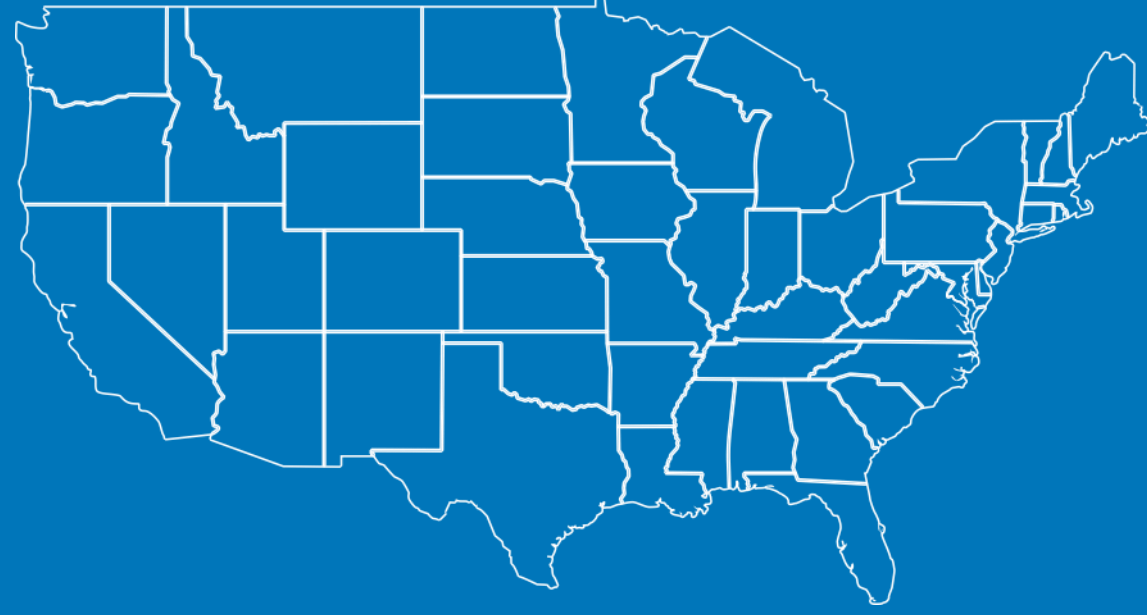


المعاملات الدولية بين الجهات الفاعلة على مختلف المستويات (ثنائية، متعددة الأطراف، إقليمية، عالمية)



التعاون
الدولي





إقليمي



3

ثنائي



1



عالمي



4

متعدد الأطراف



2



WASLI

World Association of
Sign Language Interpreters



BUILD A DEAF
ORGANISATION

فوائد التعاون الدولي

تبادل الدروس
المستفادة في
البلدان الأخرى

مشاركة المعرفة
وأفضل
الممارسات

حل
المشاكل

شبكة

مثال: فوائد
عضوية الاتحاد
العالمي للصم

- حقوق التصويت في الجمعية العامة للاتحاد العالمي للصم
- لدعم المباشر من المناصرة المحلية (على سبيل المثال خطاب الدعم)
- تلقي معلومات حالية حول قضايا الصم



- الالتزام الإنساني
- التفاعل مع القضايا العالمية
- فهم الثقافات الأخرى
- المعاهدات والمنظمات الدولية
- الحفاظ على التعاون الدولي والسلام



لماذا
بدأ التعاون
الدولي؟

مزايا التعاون الدولي في المشاريع

- مزيد من فرص المنح والتمويل
- بناء قدرات المنظمة
- مشاركة الموارد
- توفير التكاليف من خلال تقاسم النفقات الإدارية
- استخدام المهارات والقدرات المتوافقة

مجموعات ذوي الإعاقة

- تحدد اتفاقية حقوق الأشخاص ذوي الإعاقة كلاً من الالتزامات العامة والتدابير المحددة اللازمة لتنفيذها. وهناك العديد من المهارات والكفاءات المطلوبة لتنفيذ هذه الخطوات الضرورية، والتي تشمل أنشطة مختلفة مثل:
 - الإصلاح التشريعي والسياسي
 - تطوير تقنيات جديدة وبأسعار معقولة
 - تطوير التوعية في أشكال يمكن الوصول إليها
 - إجراء التدريب، بما في ذلك للمهنيين العاملين في قطاعات محددة توفير التعاون الدولي
- لا يمكن لأحد أن يعمل بمفرده وينفذ اتفاقية حقوق الأشخاص ذوي الإعاقة أو يحقق التنمية الشاملة للأشخاص ذوي الإعاقة
- الشراكات بين الجهات المعنية المختلفة، والتي تعتمد على الموارد والكفاءات المتنوعة لكل منهم، أمر بالغ الأهمية لتعزيز حقوق الأشخاص ذوي الإعاقة وإدماجهم .
- الشراكات بين الجهات المعنية المتعددة هي علاقات تعاونية بين أطراف مختلفة، حيث يتفق جميع المشاركون على العمل معاً لتحقيق غرض مشترك أو القيام بمهمة محددة وتقاسم المخاطر والمسؤوليات والموارد والفوائد.

شراكات الجهات المعنية متعددة الأطراف

• التعاون بين مختلف الجهات الفاعلة، سواء كانت حكومية أو غير حكومية

• تشمل الجهات غير الحكومية:

• المجتمع المدني، وخاصة منظمات الأشخاص ذوي الإعاقة

• القطاع الخاص

• وسائل الإعلام

• المؤسسات الأكاديمية

• الجهات المعنية الأخرى

• يمكن للجهات المعنية متعددة الأطراف أن تعمل على مستويات مختلفة

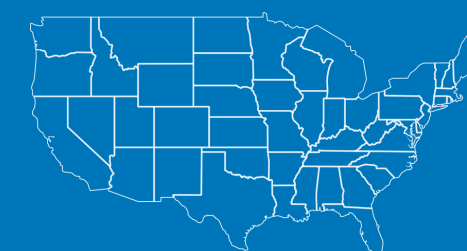
كل من اجتمعوا معا لتعزيز حقوق الأشخاص ذوي الإعاقة وإدماجهم



المستوى
الدولي



المستوى
الإقليمي



المستوى
الوطني



مستوى
المجتمعي



BUILD A DEAF
ORGANISATION

شراكات الجهات المعنية متعددة الأطراف

الخطوة 1: حدد بوضوح النتيجة أو الهدف الذي تريده

قد تختلف الأهداف المحددة، على الرغم من أن جميع الجهات الفاعلة تسعى إلى تعزيز تحقيق حقوق الأشخاص ذوي الإعاقة وإدماجهم. على سبيل المثال:

كل من اجتمعوا معا لتعزيز حقوق الأشخاص ذوي الإعاقة وإدماجهم

التركيز على تنفيذ حق محدد أو مجال موضوعي على المستوى المحلي

- الحق في التعليم
- الحق في مستوى معيشي مناسب

خطوات تشكيل شراكات الجهات المعنية متعددة الأطراف

الخطوة 2 : رسم خريطة للتدابير اللازمة لتحقيقه.

- كيف يمكن تحقيق التغيير المطلوب؟ على سبيل المثال، هل هناك حاجة إلى تغيير تشريعي أو سياسي؟
- هل هناك حاجة إلى البحث والبيانات والإحصاءات؟
- هل هناك حاجة إلى التوعية أو الدعوة؟

خطوات تشكيل شراكات الجهات المعنية متعددة الأطراف

الخطوة 3 : ابحث عن الممثل المناسب لشراكتك

- ما هي الجهات الفاعلة التي تتمتع بالقدرة على صياغة السياسات وتبنيها ؟
- ما هي الجهات الفاعلة التي يمكنها توفير التمويل لدعم الهدف؟ ما هي الجهات الفاعلة الأكثر دراية بموقف الأشخاص ذوي الإعاقة ؟
- ما هي الجهات الفاعلة التي تتمتع بالخبرة الفنية اللازمة لمعالجة قضايا محددة على سبيل المثال تكنولوجيا المعلومات والاتصالات المتاحة؟

يتطلب تحقيق النتيجة أو الهدف



محلي



إقليمي



دولي



هناك العديد من المستويات التي يتم فيها تطوير السياسات واتخاذ القرارات وتقديم الميزانيات وتنفيذها

العمل على مستويات مختلفة

مشاركة مختلف الجهات الفاعلة

الشركات التابعة المحلية والإقليمية والدولية: كن عضوا في المنظمة

1. الاتحاد العالمي للصم (WFD)

يمكن لأي منظمة وطنية معترف بها أو مسجلة للصم تتمتع بوضع قانوني وأغلبية من الأعضاء الصم، ولديها رؤية وأهداف مماثلة للاتحاد العالمي للصم، التقدم بطلب للحصول على وضع العضو العادي. يقتصر وضع العضوية العادية على منظمة وطنية واحدة للصم في كل دولة .

المزايا: حقوق التصويت في الجمعية العامة، والحصول على دعم مباشر لمناصرتك المحلية (مثال: خطاب دعم من الاتحاد العالمي للصم)، وتلقي معلومات حديثة حول قضايا الصم والأحداث، وخصوصيات على أحداث الاتحاد العالمي للصم

الشركات التابعة المحلية والإقليمية والدولية: كن عضواً في المنظمة

2. منظمة الأشخاص ذوي الإعاقة (DPO)

غالباً ما ترتبط بشبكة مجتمعية أكبر للأشخاص ذوي الإعاقة على المستويات المحلية والوطنية والدولية

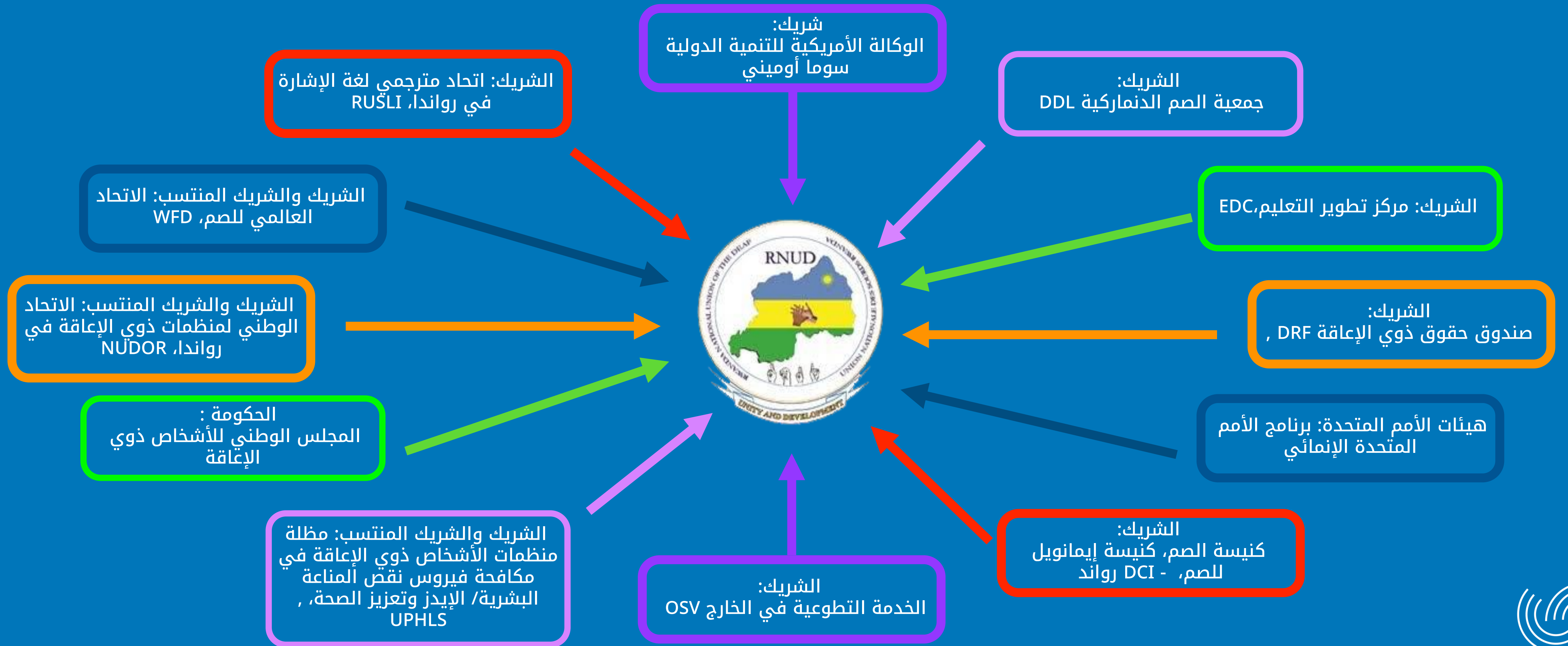
الفوائد: حاجة مماثلة للاعتراف والاهتمام بقدرتهم على الوصول إلى حقوق الإنسان الأساسية، ونسبة أعلى من التعاطف والاستعداد للتعاون، ومناصرة أقوى إذا قمتم بالمناصرة معاً، والخبرة في كيفية الضغط والمناصرة مع الحكومة

دراسة حالة: الاتحاد الوطني للصم في رواندا



- عضو عادي في الاتحاد العالمي للأشخاص ذوي الإعاقة
- عضو في الاتحاد الوطني لمنظمات ذوي الإعاقة في رواندا (NUDOR)
- لديه شراكات مع برنامج الأمم المتحدة الإنمائي (UNPD)، وصندوق حقوق الإعاقة (DRF)، والجمعية الدنماركية للصم (DDL)، والوكالة الأمريكية للتنمية الدولية (USAID)، ومركز تطوير التعليم (EDC)، والخدمة التطوعية في الخارج (VSO)، والمجلس الوطني للأشخاص ذوي الإعاقة في رواندا، ومظلة منظمات الأشخاص ذوي الإعاقة ضد فيروس نقص المناعة البشرية والإيدز وتعزيز الصحة (UPHLS)
- التواصل مع الحكومة: المجلس الوطني للأشخاص ذوي الإعاقة في رواندا (NCDC)

الاتحاد الوطني للصم في رواندا، RNUD



دراسة الحالة: الاتحاد العالمي للصم

- تهدف إلى تعزيز حقوق الإنسان للأشخاص الصم في جميع أنحاء العالم من خلال العمل بشكل وثيق مع الأمم المتحدة ووكالات الأمم المتحدة المختلفة مثل منظمة العمل الدولية ومنظمة الصحة العالمية
- لديها 11 شراكة رسمية مع المنظمات المحلية والوطنية والدولية
- عضو منتسب في التحالف الدولي للإعاقة
- لديها شراكات مع الاتحاد الأوروبي للصم، واللجنة الدولية للرياضة للصم، و التحالف الدولي للإعاقة، والرابطة العالمية لمترجمي لغة الإشارة للصم