

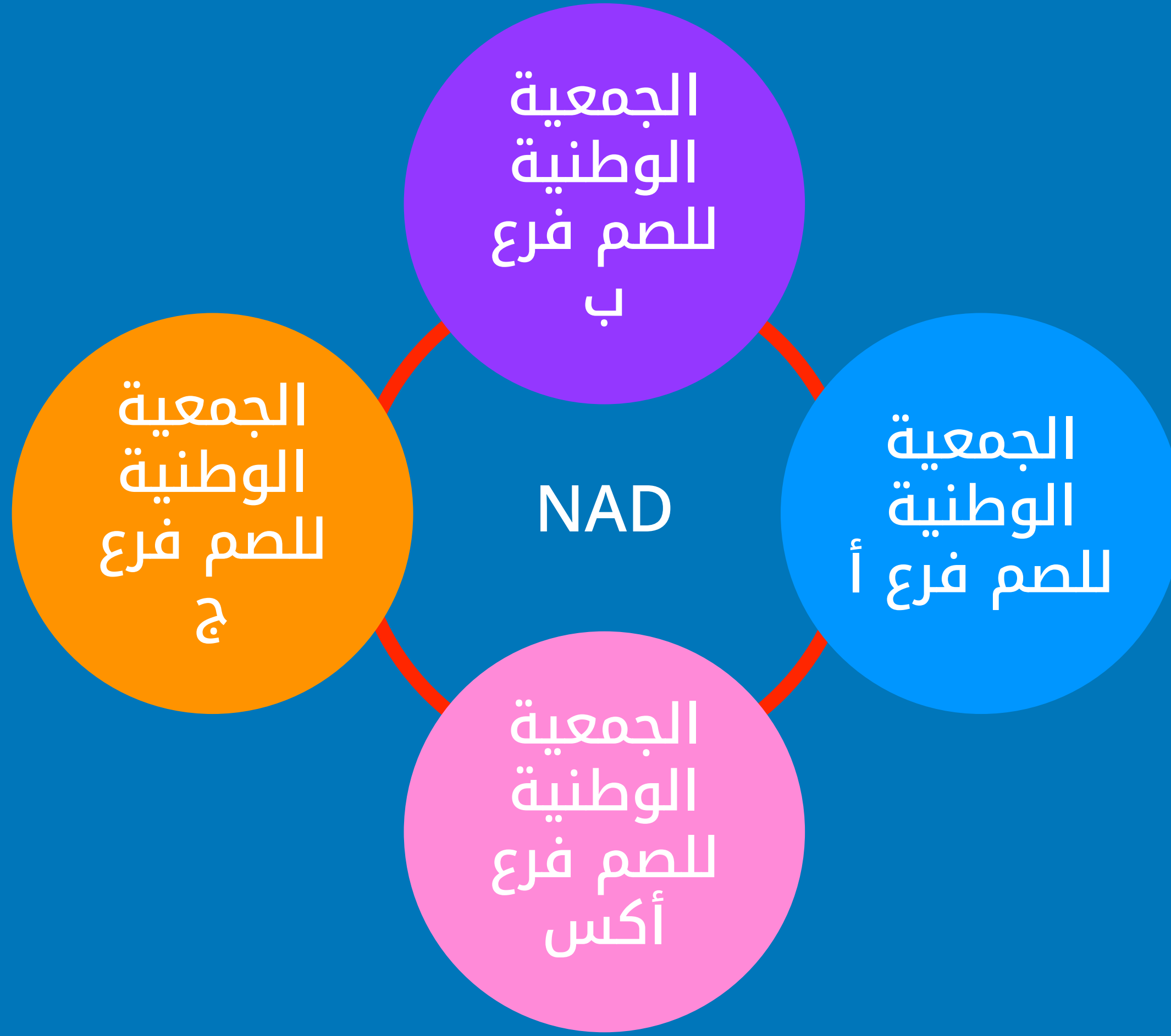
كيفية تأسيس الفروع المحلية



الموضوعات

- لماذا من المهم وجود فروع محلية
- فوائد وجود فروع محلية
- المسؤوليات والأدوار المختلفة بين الجمعية الوطنية للصم والفروع المحلية
- كيفية تأسيس فرع
- كيفية تعزيز قدراتهم

لماذا من الجيد وجود فروع محلية



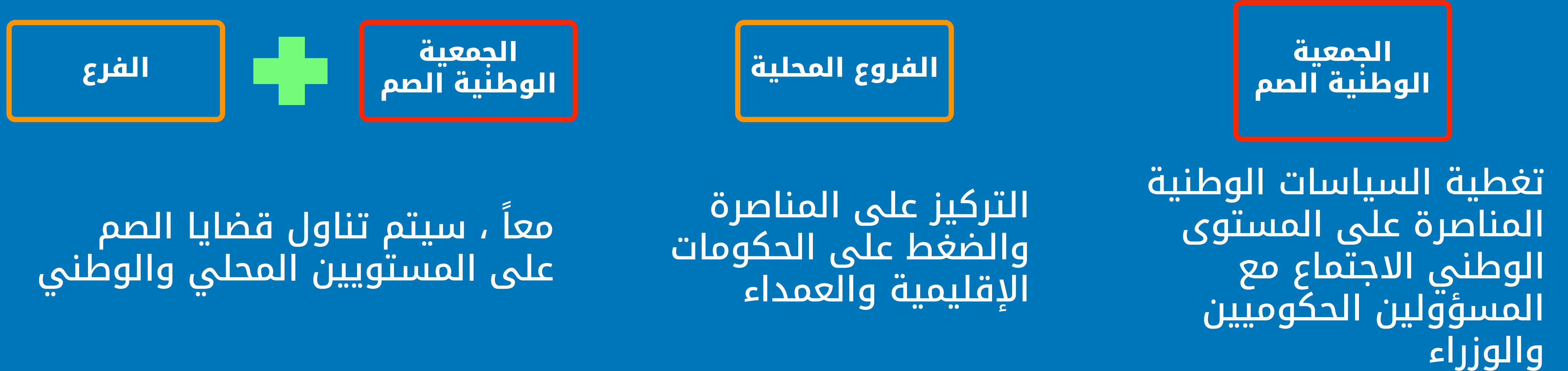
- من المجهود والمكلف إدارة العمليات اليومية وإجراء أعمال المناصرة على مستويات مختلفة.
- من الضروري أن تقوم الجمعيات بعملية اللامركزية في عملياتها.
- هذا يعزز تمكين الأعضاء الصم المحليين والإقليميين ويمنحهم الشعور بالملكية.
- لضمان استمرار ارتباط الأعضاء الصم المحليين بالجمعية الوطنية، من الضروري تأسيس فروع / نوادي محلية.
- سيساهم ذلك في تعزيز أعمال المناصرة على المستوى المحلي وتحقيق حقوق الإنسان لمجتمعات الصم في الفروع المختلفة

لماذا إنشاء فرع / نادي محلي ؟



- تلبية الحاجة للقاء الأشخاص الصم الآخرين بانتظام. يكون ذلك أسهل إذا كان لديك نادي محلي ينظم الفعاليات والاجتماعات.
- تنفيذ السياسات الوطنية على المستوى المحلي.
- تقديم دورات لتعليم لغة الإشارة.
- توفير خدمات الإرشاد.
- المناصرة.
- توليد الدخل.
- التعليم للكبار.
- تدريب الأعضاء على المهارات المهنية.

مسؤوليات جمعية الصم وفروع الصم المحلية



النشاط 1

ناقشوا في مجموعات :

- قموا بدراسة الجغرافيا في بلدكم ، ما مدى بعد المناطق عن بعضها وما نوع الإمكانيات التي تمتلكها؟
- هل يوجد أعضاء صم في الفروع والمناطق؟
- هل من السهل العثور على أعضاء صم؟
- ما نوع المهارات والخبرات التي يمتلكونها ؟
- كم يحتاجون من تدريب ودعم ؟
- ماهي حالة حقوق الإنسان في تلك المجتمعات الصماء ؟
- هل يمكنكم دعمهم مالياً؟



خطوات تأسيس فرع



1. دستور نادي الصم المحلي

ضع دستور فرعك :

- تحقق من إمكانية التسجيل الرسمي وفقاً لأنظمة حكومتك.
- قم بتضمين المتطلبات الشائعة للمقالات في دستورك.
- اذكر اسم المنظمة.
- وضح علاقتك بالمنظمة الوطنية، واذكر اسم تلك المنظمة.
- اذكر أن نادي الصم المحلي الخاص بك يتبع دستور الجمعية الوطنية.
- حدد أهداف منظمتك
- جمع جميع الأشخاص الصم في قريتك / مدينتك / منطقتك.
- المناصرة من أجل حصول الصم على حقوق متساوية في المجتمع.



2. شرح أنشطتك

يجب عليك توضيح نوع الأنشطة التي تقوم بها في النادي، مثل:

- تنظيم الاجتماعات للأعضاء.
- تعزيز مكانة لغة الإشارة.
- الترويج للأنشطة الثقافية للأشخاص الصم
- تعزيز الوصول إلى الخدمات الثقافية العامة
- تنظيم دورات تدريبية وندوات وورش عمل
- إبلاغ الأعضاء بالخدمات التي تقدمها مجتمع السمع المحلي.
- إبلاغ مجتمع السمع عن احتياجات الأشخاص الصم
- التعاون مع السلطات المحلية لتعزيز الفرص المتساوية لأعضائك.



3. تحديد فئات العضوية

يجب عليك توضيح نوع الأنشطة التي تقوم بها في النادي، مثل:

- يجب أن تكون أنشطتك مفتوحة للجميع: الأطفال، النساء، الأشخاص المسنون، الأشخاص ذوو
- الإعاقة المتعددة، الأشخاص الذين يعرفون أنفسهم كمثليين (LGBTQ +)
- تحديد فئات العضوية:
- الأعضاء العاديون (الأشخاص الصم)
- الأعضاء الفخريون (الأشخاص الذين قدموا أنشطة هامة ومتميزة للنادي)
- الأعضاء الرعاية (الأفراد أو المنظمات الذين يدعمون أهداف النادي. لا يحق لهم عادةً التصويت)
- توضيح القواعد المتعلقة بسحب العضوية أو طرد أي عضو
- يجب أن يكون للمجلس الحق في طرد عضو لا يدفع رسوم العضوية أو عضو لا يسعى لتحقيق أهداف النادي
- من المهم توضيح أن المجلس لا يمكنها طرد عضو فقط بسبب النزاعات الشخصية
- يجب أن يكون هناك سبب لطرد العضو ، ويجب أن يذكر في الدستور قبل أن تتمكن المجلس من اتخاذ هذا القرار



4. هيئات اتخاذ قرار



- كيفية عقد الاجتماعات العامة السنوية
- هل يمكن دعوة اجتماع عام استثنائي، وفي أي الحالات
- حقوق التصويت في الاجتماعات العامة
- هل يحق للجميع التصويت وهل يتم اتخاذ القرارات بأغلبية بسيطة؟
- تحديد المسؤوليات والأدوار والواجبات للهيئة الإدارية
- كيف يجب أن تتم اجتماعات المجلس، وكم مرة؟
- من يحق لهم التوقيع نيابة عن النادي؟
- متى تكون فترة التقرير والمحاسبة؟
- تضمين اعتبارات حول اقتراحات التعديلات وحل الفرع

ما يمكن تضمينه في الدستور

1. اسم الفرع المحلي للمنظمة
2. وصف و استخدام الختم المشترك و شعار المنظمة
3. الرسالة (الهدف الرئيسي) للمنظمة
4. الرؤية (الوضع المرغوب في مجال التنمية) للمنظمة
5. أهداف المنظمة
6. مجلس الأمناء/ اللجنة التنفيذية للمنظمة، بما في ذلك عدد الأعضاء؛ وكيفية تعيينهم وإنهاء مهامهم.



تحفيز العضوية



تحفيز العضوية = تعبئة ودعم الأعضاء المحليين من الصم
بنجاح للمشاركة وتعزيز الفرع المحلي على مستوى
القاعدة.

استراتيجيات تحفيز العضوية



1. تأمين قيادة قوية

- جذب قيادة قوية مع دعم من الأعضاء المحليين لدفع الجهود المجتمعية بشكل واسع.
- يمكن أن تشمل القيادة القوية الأفراد الذين يتولون العمل والمنظمة أو المنظمات التي تقود الجهود التعاونية.

استراتيجيات تحفيز العضوية

2 . تأسيس هياكل رسمية وغير رسمية

تطوير هيكل رسمي يمكنه قيادة جهود التغيير المجتمعي بفعالية.

- تأسيس هياكل رئيسية وتطوير مستندات إرشادية لتسهيل تنسيق الجهود على مستوى المقاطعات / المناطق
- الانتقال من الهيكل غير الرسمي إلى الهيكل الرسمي
- تعبئة وتحديد الأعضاء في منطقة معينة وتنظيم اجتماعات
- التحقق من معرفة الأعضاء بالجمعية الوطنية، وإذا كانت معرفتهم محدودة، تقديم عرض تقديمي أساسي عن الجمعية الوطنية وأهدافها
- تحديد شخص مسؤول مؤقت أو قائد بالنيابة حتى يتم تحديد الأعضاء الأكبر وتطوير الدستور الفرعي واعتماده



استراتيجيات تحفيز العضوية



3. تطوير رؤية مشتركة

- إنشاء فهم مشترك لأهداف الجمعية وأهداف المقاطعة / المنطقة من خلال صياغة بيان مهمة مكتوب للتعاون بين الفروع والجمعية الوطنية

تنظيم اجتماع عام

الغرض من الاجتماع العام / المجتمعي هو تبادل الأفكار والمعلومات، وتحديد القادة والمتطوعين المحتملين، وتحديد الأهداف وخطط العمل الأولية للأنشطة الإقليمية.

1. خطط مبكراً: أبدأ التخطيط قبل موعد الاجتماع بما لا يقل عن ١٤ يوماً (أو في أقرب وقت ممكن)

2. تعيين مجموعة عمل للتخطيط : على الرغم من أن الاجتماع المجتمعي هو حدث مجتمعي، فإن تعيين مجموعة عمل للتعامل مع التخطيط أو تنظيم الاجتماع يكون مفيداً .

3. حدد تاريخاً ووقتاً ومكاناً : تأكد من تجنب التداخل مع الاجتماعات الأخرى المجدولة بانتظام.

4. طور وحدد هدفاً : لماذا تعقد الاجتماع ؟ حدد هدفاً أو عرضاً واضحاً للاجتماع . على سبيل المثال :
• تقديم نتائج استطلاع للمدينة إلى المجتمع.
• جمع آراء أعضاء المجتمع حول نقاط القوة والضعف في المجتمع.

تنظيم اجتماع عادي

5. تطوير جدول الأعمال : يجب أن يتبع جدول الأعمال الأهداف المحددة. ينبغي ان يعرف الحضور ما يمكن توقعه قبل حضور الاجتماع. يجب أن تكون واضحاً بشأن ما يتم التخطيط له ، وكيف سידار الاجتماع ، ومن سيتولى كل دور .

6. دعوة المشاركين : يجب أن تكون الاجتماعات المجتمعية شاملة قدر الإمكان . دعوة الشباب و كبار السن و المعلمين و المزارعين و كل من بينهم . من المهم أيضاً تضمين ممثلين من قراكم وكنائسكم والمنظمات المدنية.

7. المتابعة : قدم معلومات متابعة حول نتائج الاجتماع وقيم الاجتماع.



تعزيزه قدرة الفرع المحلي

تتطلب التنمية التنظيمية للفرع المحلي :

- فهم كيفية عمل المنظمة : تحديد وضع المنظمة الحالي.
- استخدام الموارد البشرية والمالية للفرع المحلي : بناء منظمة قوية باستخدام ما لديك.
- تخطيط وتنفيذ الإجراءات : تمكين الفرع المحلي من تحسين حياة الناس، افعل ما يمكنك.
- تعزيز قدرة المنظمة : تحسين قدرة المنظمة على تقديم الخدمات بفعالية لأعضائها من الصم والأطراف المعنية.
- استدامة الموارد المالية والعمليات والمزايا.
- تقديم التدريب القيادي والتدريب الآخر : لأعضاء مجلس إدارة الفرع وأعضائه.

أمثلة على مواضيع التدريب

من المهم توفير تدريبات قيادية وتدريبات أخرى للفروع المحلية من الصم والأعضاء المحليين، حتى يفهموا أهمية وجود الفروع المحلية ويكونوا مجهزين لتنفيذ العمل على المستوى المحلي :

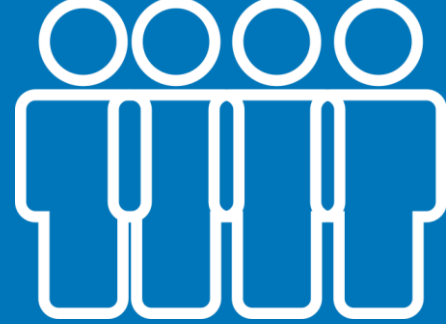


- أهمية لغة الإشارة الوطنية الخاصة بك
- كيفية استخدام مترجم لغة الإشارة
- حقوق الإنسان وقضايا الوعي بالصمم
- كيفية التحرك لجذب الأعضاء لتأسيس الفروع المحلية
- الدستور والبنية التنظيمية لجمعيةك
- المناصرة
- التواصل
- المساواة بين الجنسين
- تحريك الموارد
- جمع التبرعات
- إدارة النزاعات

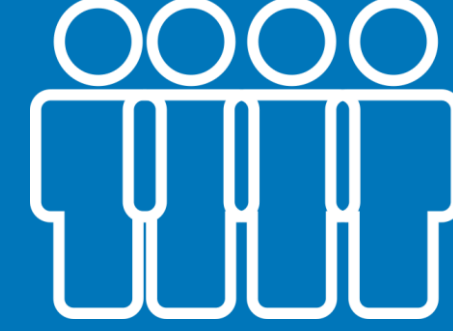
دراسة حالة: الرابطة الوطنية الملاوية للصم



الفروع تحت إشراف لجنة
(MANAD) في المقاطعة
برئاسة رئيس اللجنة



بعد إكمال الدورة ، تم
إرسالهم لفتح فروع جديدة



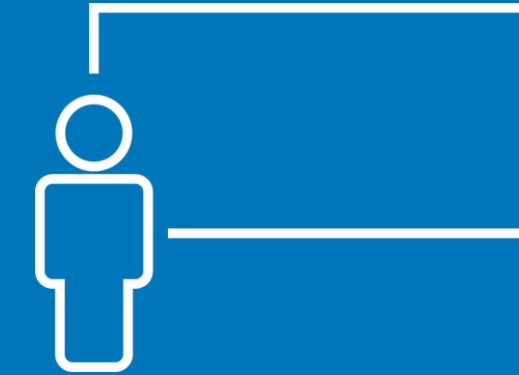
قامت الجمعية الوطنية للصم
(MANAD) بتدريب 13 مدرباً
من مدربي الصم (TDT) في
مناطق مختلفة.



حصلت الجمعية الوطنية للصم
في ملاوي (MANAD) على
دعم مالي من الجمعية
الفنلندية للصم (FAD)

مواضيع التدريب

- أهمية لغة الإشارة الملاوية
- كيفية استخدام مترجم لغة الإشارة
- فيروس نقص المناعة البشرية / الإيدز
- حقوق الإنسان وقضايا توعية الصم
- تحفيز الأعضاء لإنشاء فروع
- إدارة النزاعات
- دستور MANAD وهيكلها التنظيمي
- المناصرة
- التواصل
- الجنس
- القيادة
- تعبئة الموارد وجمع التبرعات



رؤساء الفروع في كل
مقاطعة تلقوا تدريباً على
القيادة

الفروع في مالاي : الجدول الزمني

تم افتتاح الفروع في عام 2010

1. نسانجي
2. فالومبي
3. ماتشينغا
4. مانغوتشي
5. متشينجي
6. كاسونغو
7. نخوتا كوتا
8. نخاتا باي
9. رومفي
10. تشيتيبا

تم افتتاح الفروع في عام 2009

1. مزيما
2. كارونغا
3. مولانجي

في عام 2000 ، لم يكن هناك أي فروع في مالاي

في عام 2000 لم يكن هناك أي فروع في مالاي
1. ليلو نغوي

تم افتتاح الفروع في عام 2011

1. تشيكواوا
2. نينو
3. زومبا
4. ديدزا
5. ساليم
6. نتشيزي

تم افتتاح الفروع في عام 2012

1. بالاك
2. موانزا
3. نتشيو
4. دووا
5. ليكومو
6. مزوزو

الآن ، يوجد إجمالاً 26 فرعاً في مالاي

جمعية الصم الوطنية في غانا : الخطوات والتجربة في تطوير الفروع المحلية

غانا تمتلك 2600 منطقة مع 16 إقليماً

يوجد 134 فرعاً محلياً ، منها 130 معترف بها بالكامل من قبل الجمعية الوطنية للصم في غانا (GNAD)



تأسيس الفروع

في 6 أقاليم ، تم تأسيس الفروع عن طريق تشكيل لجان إدارة مؤقتة

في 10 أقاليم ، تم تأسيس الفروع عن طريق تشكيل لجان تنفيذية إقليمية

هيكـل جمعية الصم الوطنية في غانا (GNAD)

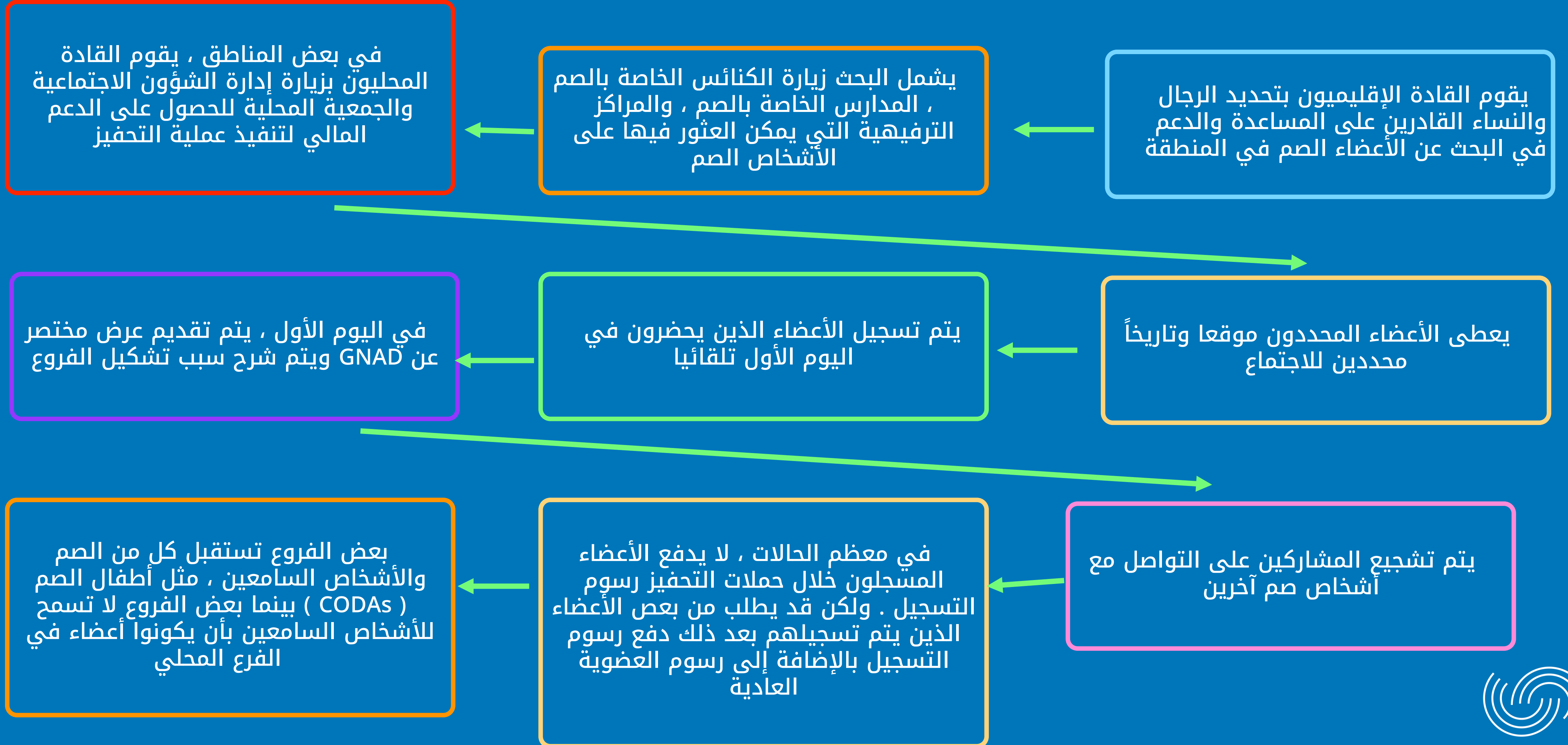
أثناء اجتماع اللجنة التنفيذية الوطنية ، من بين النقاشات المهمة هو تأسيس مناطق جديدة وتحفيز الأعضاء في المناطق القديمة.

يتم تكليف القادة الإقليميين بالبحث عن المناطق المتاحة حيث يوجد أعضاء صم لكنهم غير مفعلين.

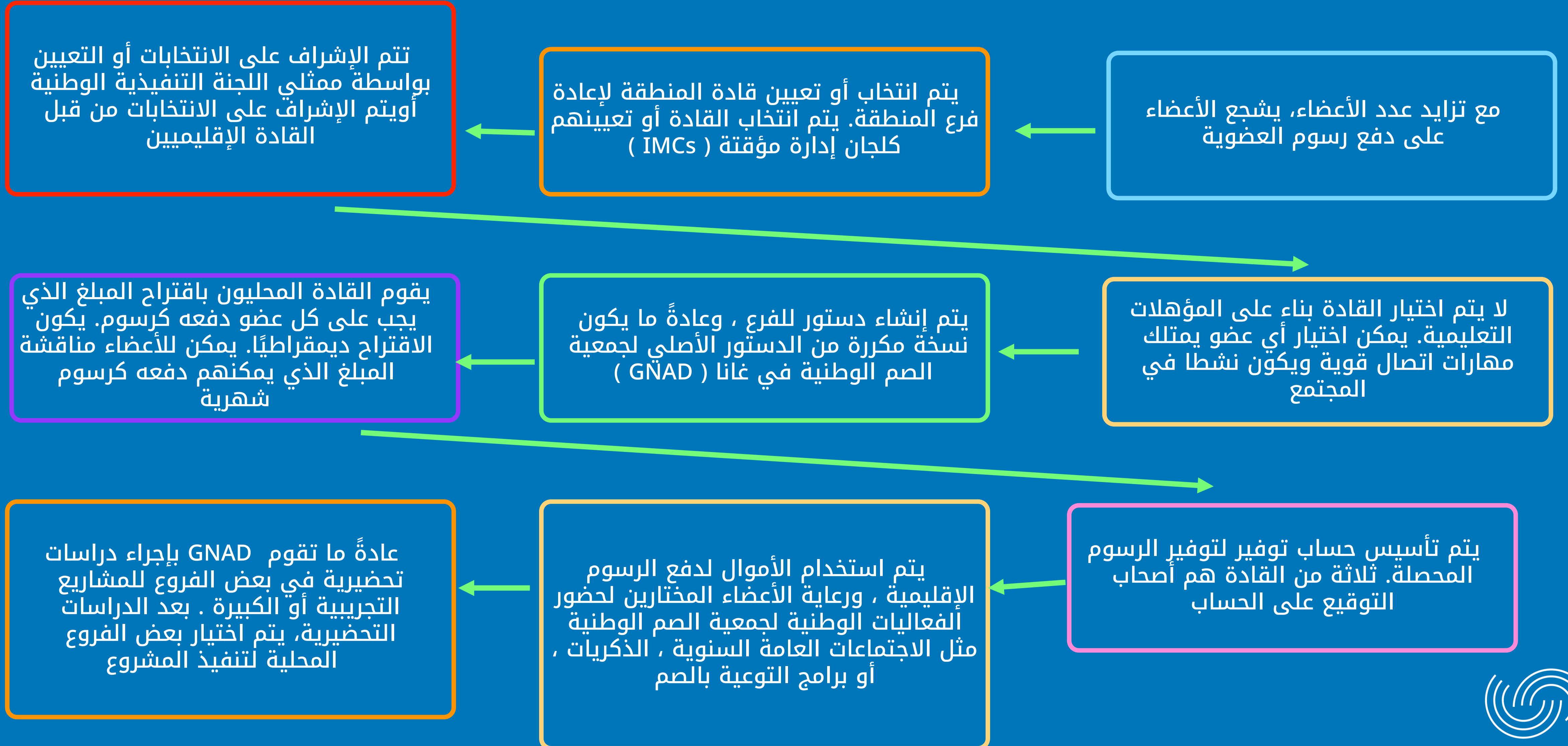
مجلس GNAD : 9 أعضاء و 6 أعضاء من ثلاثة أجنحة (الجناح الرياضي و جناح الشباب و جناح النساء)

اجتماع اللجنة التنفيذية الوطنية يتكون من قادة إقليميين من جميع الأقاليم الستة عشر في غانا . يعقد الاجتماع مرتين في السنة

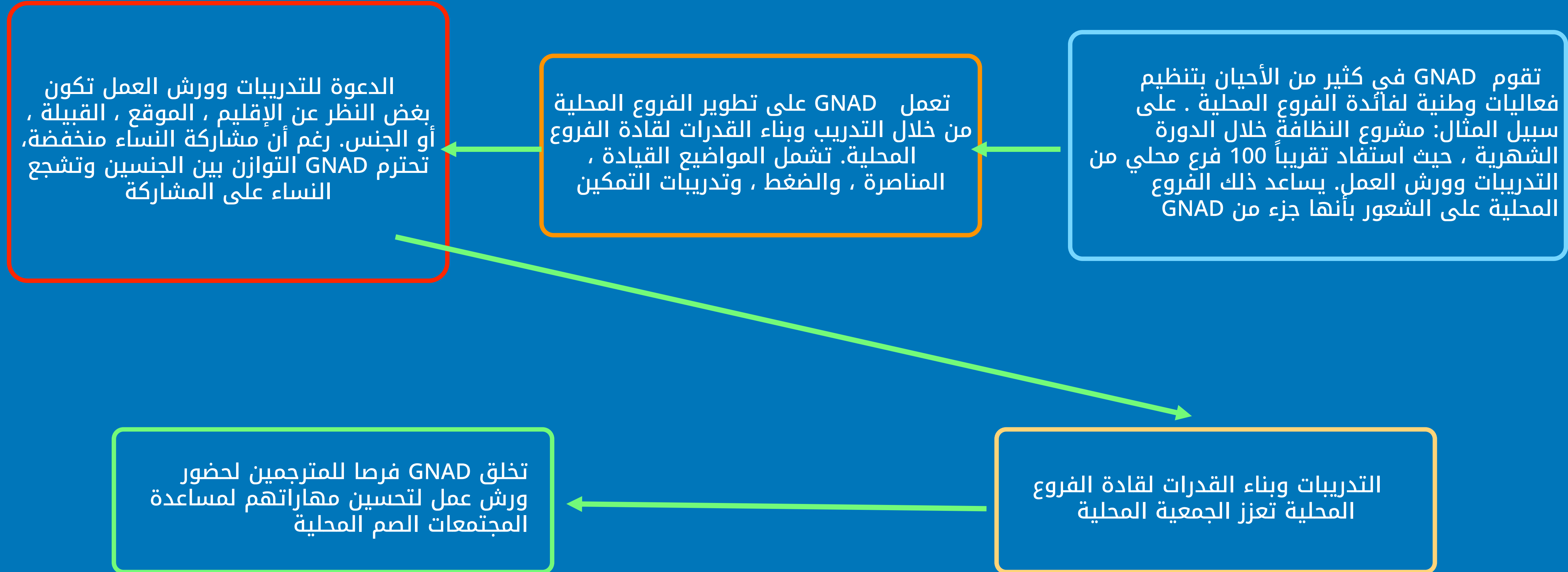
هيكـل جمعية الصم الوطنية في غانا (GNAD)



هيكـل جمعية الصم الوطنية في غانا (GNAD)



هيكـل جمعية الصم الوطنية في غانا (GNAD)



تستغرق عملية تأسيس الفروع وقتاً !



- تأسست GNAD في عام 1968
- تم تأسيس أول فرع محلي في عام 1970
- تم تأسيس أول فرع محلي في عام 1970
- عملية تأسيس الفروع المحلية طويلة
- بناء وتعزيز الفروع يتطلب الكثير من العمل

أسئلة النقاش



- ما رأيك في دراسات الحالة من ملاوي و غانا ؟
- هل كان هناك شيء في قصصهم فاجأك أو ألهمك ؟
- هل تعلمت شيئاً من تلك القصص ؟

النشاط 1

1. قم بإعداد قائمة بالأشخاص الذين
تعتبرهم قادة ديناميين.

2. ناقش لماذا تم تضمين هؤلاء الأشخاص
في القائمة .

النشاط 2

ما الذي حفرك لتصبح عضوًا في الفرع في
منطقتك ؟

حدد خمسة عوامل .



النشاط 3

قائمة المنظمات المجتمعية التي تعمل في
مقاطعتك

راجع 2 - 3 منظمات من القائمة وابحث في
أدوارها وأهدافها

