

# كيف يمكن للشباب والبالغين العمل معاً



# جدول الأعمال



- حقائق حول الشباب
- أهداف الوحدة
- استراتيجيات خطوة بخطوة
  - التخلص الكليشيهات
  - التعاطف هو مفتاح التعاون
  - تحديد نقاط الضعف والقوة
  - التواصل هو الجسر
  - فهم معنى القيادة
- نشاط عملي
- دراسات حالة
- الخاتمة

# حقائق حول الشباب

. في بداية عام 2012 ، يمثل الأشخاص الذين تقل أعمارهم عن 30 عامًا نسبة 50.5% من سكان العالم .

. أقل من 2% من البرلمانيين تقل أعمارهم عن 30 عامًا

2 من 3 بلدان لا تستشير الشباب كجزء من عملية إعداد استراتيجيات الحد من الفقر أو خطط التنمية الوطنية .

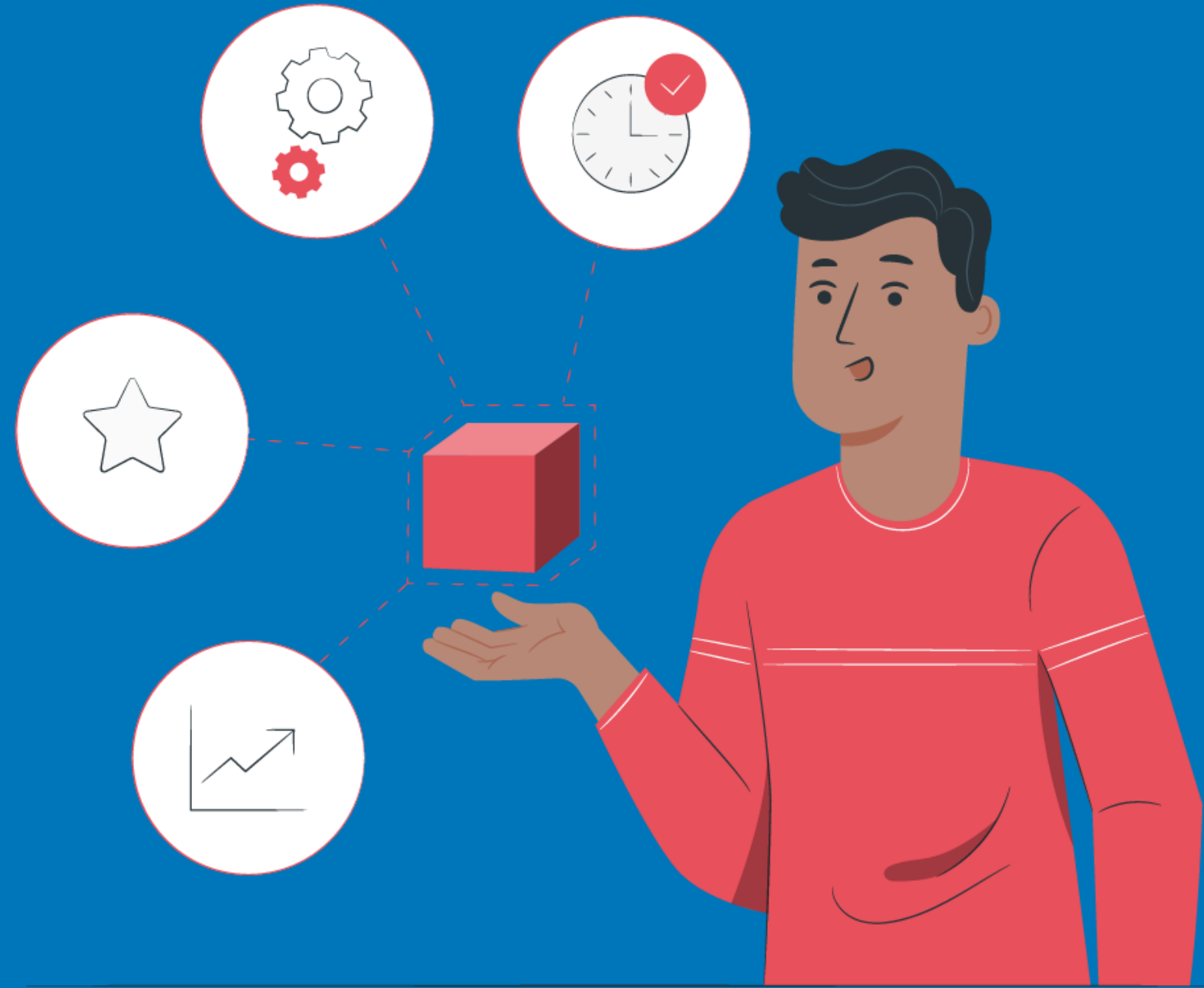
. من المحتمل أن يمثل تغير المناخ موازياً تهديداً كبيراً لصحة واستقرار الشباب الاجتماعي والاقتصادي - لاسيما في البلدان النامية، حيث يعيش 80% من الشباب .

# الأهداف

- فهم الشباب والأجيال الأصغر .
- التعرف على القوالب النمطية حول الشباب ومقاومتها.
- فهم أهمية إشراك الشباب في المنظمة.
- تمكين وتنمية المهارات لدى الشباب.
- تعزيز القيادة.



# خطوة بخطوة - نظرة عامة



1. التخلص من الكليشيهات
2. التعاطف ، مفتاح التعاون
3. تحديد نقاط الضعف والقوة
4. التواصل هو الجسر
5. فهم معنى القيادة

# التخلص من الكليشيهات : الخطوة الأولى

## الشباب

- مستعجل ← مبادرة
- قصير الأجل ← إبداعي
- نقص المهارات ← تعلم

## الكبار

- بطيء ← استراتيجية
- روتين ← خبرة
- تجاهل ← تعليم

الجانبان : " هم لا يفهمون هم لا يعرفون " ← معرفة جديدة

# الخطوة الثانية : التعاطف , مفتاح للتعاون

- ما الأهداف التي ترغب في تحقيقها في مجتمع الصم ( أو المجتمعات الأقلية الأخرى )
- كيف تتخيل ما يرغب الشباب في تحقيقه ؟
- هل يمكنك سرد النقاط " الخيالية " التي تشترك فيها أنت والشباب وماهي الاختلافات المحتملة

الجانبان : " هم لا يفهمون هم لا يعرفون " ← **معرفة جديدة**

# الخطوة الثالثة : تحديد نقاط الضعف والقوة

- بمجرد أن تقوم بتحديد نقاط القوة والضعف في منظمك، هل يمكنك اقتراح كيف يمكن للشباب أن يساعدوا وكيف يمكنك دعمهم؟

- مثال:

- نقطة ضعف: نحن نفتقر إلى المهارات في وسائل التواصل الاجتماعي . الحل: نعتقد أن الشباب يمكنهم تعليمنا ومساعدتنا على التعرف عليها.

- لاحظ أن نقاط القوة والضعف في منظمك يمكن تحويلها إلى نظام دعم متبادل.



# الخطوة الرابعة : التواصل هو جسر

- ناقش الخطط التنظيمية مع الشباب وأعضاء المجتمع
- جمع الملاحظات من أعضاء المجتمع والشباب
- العمل مع الشباب لوضع حدود وإرشادات واضحة ، مثل مواد الدستور أو شروط المرجعية أو ما شابه
- ممارسه مهارات التواصل الجيدة وتقديم الدعم:
  1. الاستماع ، الفهم ، والاحترام
  2. التحلي بالموقف الصحيح وكونك نموذجاً جيداً
  3. مهارة التواصل : تقنية الساندويتش

# الخطوة الخامسة : فلهم معنى القيادة

- أسئلة النقاش :
- ماهي القيادة ؟
- لماذا من المهم أن يشارك الشباب؟
- كيف يمكنك تشجيع الشباب على تطوير مهارات القيادة ؟

# السؤال 1

ما هي القيادة ؟

ابدأ بتفكير جماعي حول أشكال وأنماط القيادة المختلفة.  
على سبيل المثال : القيادة من خلف ، القيادة الإبداعية

# السؤال 2

لماذا من المهم أن يشارك الشباب؟

أمثلة محتملة :

- تبادل المعرفة والمهارات
- نقل العمل إلى الأجيال القادمة

# السؤال 3

كيف يمكنك تشجيع الشباب على تطوير مهارات القيادة؟

أمثلة محتملة :

- المشاركة في الاجتماعات العامة أو اجتماعات المجلس
- بناء علاقات جيدة كنماذج يحتذى بها / مرشدين
- تمكين الشباب من خلال توفير الفرص

# التواصل : نشاط عملي

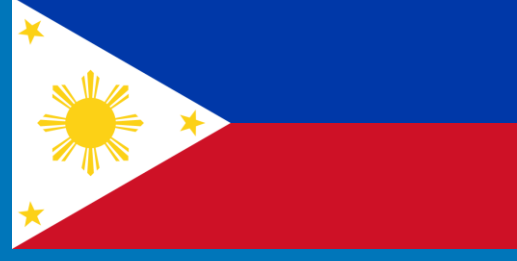


تزاوجوا لهذا النشاط

- أحضر مجموعتين من المواد المتطابقة
- أحضر حاجزاً بصرياً

الهدف :

- يجب على شريكك بناء المادة بحيث تكون متطابقة مع ما لديك ؟



# دراسة حالة : الفلبين

تم تأسيس الاتحاد الفلبيني للصم PFD في عام 1997. وتم تأسيس قسم شباب الاتحاد الفلبيني للصم SYDFP في عام 2007. يضمن الاتحاد الفلبيني للصم دائماً وجود ممثلين شابين في جميع اجتماعات المجلس. وإذا تلقى الاتحاد الفلبيني للصم أي استفسارات تتعلق بالشباب، فإنه يحيلها إلى قسم الشباب PFDYS للعمل عليها .

مثال على كيفية تعاونهم هو عندما يديرون جمعياتهم العامة، حيث يحرصون على أن تكون في نفس الوقت ولكن في عرف منفصلة، كما يقومون بتنظيم عشاء مشترك لجميع أعضاء المجلس الجدد لكل من الاتحاد الفلبيني للصم وقسم الشباب ( PFDYS ) للالتقاء.

يشمل قسم الشباب ( PFDYS ) الاتحاد الفلبيني للصم ( PFD ) في فعالياتهم، على سبيل المثال - يقدم الاتحاد الفلبيني للصم عروضاً في معسكرات الشباب التابعة لقسم الشباب ( PFDYS ) فائدة هذه العلاقة هي أن المعرفة والمعلومات تتبادل حول مجموعة من المواضيع بما في ذلك المناصرة، والقضايا القانونية، ومعلومات المجتمع.

الأولوية لكل من الاتحاد الفلبيني للصم وقسم الشباب ( PFDYS ) هي العمل معاً في أي عمل مجتمعي أو مناصرة تتعلق بالسياسة أو التعليم العمل معاً يعني أنه يمكنهم دعم بعضهم البعض. عندما يواجه قسم الشباب ( PFDYS ) أي مشكلات أو يحتاج إلى دعم إضافي، على سبيل المثال - المشورة المالية أو أي موضوع آخر - فإنهم عادةً ما يلجأون إلى الاتحاد الفلبيني للصم ( DFP ).



# فراشة

" نحن أطفال ، نحن صغار ، لكننا  
لم نصل بعد إلى سنكم ، الأمر  
متروك لكم لتشجيعنا "





# الخاتمة

تؤكد الأمم المتحدة أن " الخيال والمثل العليا والطاقة لدى الشباب أساسية للتنمية المستمرة للمجتمعات التي يعيشون فيها وأنه يجب علينا زيادة تمثيل الشباب من أجل عالم ومستقبل أفضل "

" ليس من المبكر أو المتأخر أبداً التفكير في الطرق المختلفة التي يمكنك من خلالها إشراك الشباب في منظمتك !"