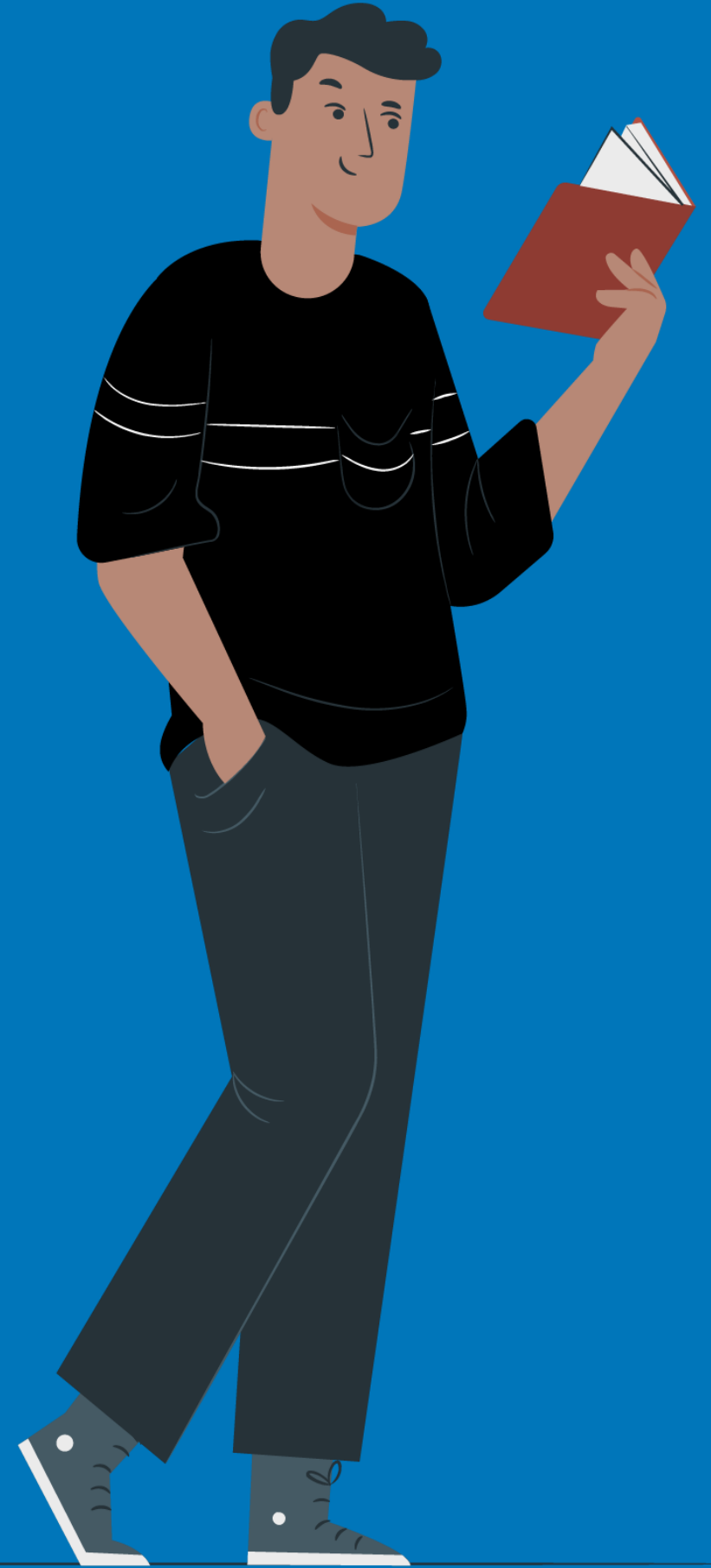


كيفية تأسيس جمعية / قسم للشباب



WORLD FEDERATION OF THE DEAF
YOUTH SECTION

أجندة



- الأهداف
- لماذا من المهم تأسيس جمعية / قسم الشباب ؟
- خطوات عملية تأسيس جمعية / قسم الشباب ؟
- دراسات الحالة
- الخاتمة

الأهداف

بنهاية الجلسة، سيكون المشاركون قادرين على:

- توضيح أهمية تأسيس جمعية / قسم للشباب.
- إبراز أهمية التعاون مع الشباب وأفراد المجتمع أثناء تأسيس جمعية / قسم للشباب.
- تحديد الأهداف المشتركة التي تقوم عليها أنشطة جمعية / قسم الشباب.
- التعرف على الإجراءات الضرورية لتأسيس جمعية/قسم للشباب.
- استعراض الدروس المستفادة استنادًا إلى تجارب الجمعيات/الأقسام الشبابية القائمة.

سؤال للمناقشة :



لماذا من المهم تأسيس
جمعية / قسم للشباب ؟

لماذا من المهم تأسيس جمعية / قسم للشباب ؟

الفائدة المحتملة لمجتمع الصم في المجالات التعليمية والاجتماعية والسياسية والاقتصادية .

- إظهار الدعم لكافة أفراد مجتمع الصم .
- تمكين الأفراد من خلال تبادل المعلومات والمعرفة.
- توفير فرصة للشباب لمشاركة التحديات التي واجهوها والفرص المتاحة .
- توسيع الشبكات مع جمعيات الشباب في دول أخرى.
- توفير فرصة للشباب لتطوير مهارات إضافية .
- رعاية الجيل القادم.
- توفير فرص للمشاركة والقدرة على التواصل المباشر مع الاتحاد العالمي لشباب الصم (WFDYS) .

نظرة عامة على العملية خطوة بخطوة :

1. تشكيل مجموعة عمل
2. الجولة الاستشارية الأولى
3. بناء علاقة مع الجمعية الوطنية للصم (NAD)
4. التحضير و التطوير
5. الجولة الاستشارية الثانية
6. تعديل و إنهاء الصياغة
7. دعوة لتقديم طلبات الاهتمام
8. تأسيس جمعية / قسم للشباب بشكل رسمي
9. بناء علاقة صحية بين الأعضاء الجدد في المجلس
10. بدء رحلة جديدة.



سؤال للمناقشة



لماذا من المهم تشكيل
مجموعة عمل ؟

العملية خطوة بخطوة 1 : تشكيل مجموعة عمل

- . تحديد هدف المجموعة وأهدافها
- . تخطيط بنود العمل بما يتماشى مع الجدول الزمني
- . إنشاء نظام تواصل فعال بين الشباب وأفراد المجتمع والجمعية الوطنية للصم (NAD)
- . تنظيم الاجتماعات وأعمال المجموعة
- . الاستعداد لعملية الاستشارة مع الشباب وأفراد المجتمع (اتباع نهج محايد لجمع المعلومات)

العملية خطوة بخطوة 2 : الجولة الاستشارية الأولى

- استشارة مجموعات مختلفة من الأعضاء مثل الشباب والمجموعات الفرعية داخل المجتمع
- مشاركة الرؤية والهدف من تأسيس جمعية / قسم للشباب
- قيادة النقاش بأسئلة مثل:-
 - تحديد نقاط القوة ومجالات التحسين لأعضاء المجتمع الشباب
 - ماذا يرغبون في رؤيته على المدى القصير والطويل؟
 - تحديد التحديات والفرص
 - الاطلاع على المزيد من الأسئلة في الشريحة التالية للمرجعية
- جمع الأفكار والاقتراحات والتعليقات من النقاشات
- أهمية تلقي الدعم والاعتراف كجزء من العملية لتأكيد قيمة الشباب

أمثلة على أسئلة النقاش

- ما القضايا التي يجب أخذها بعين الاعتبار عند تأسيس جمعية / قسم للشباب؟
- من سيشترك في هذا الأمر؟
- كيف سيتفاعل المجتمع الأوسع مع تأسيس جمعية / قسم للشباب؟
- كيف ستستمر في جذب الاهتمام لجمعية / قسم الشباب؟
- كيف ستضمن التنوع والشمولية؟
- ما خيارات التدريب التي يمكن تقديمها للشباب؟
- هل لديك المهارات الإدارية والقدرة اللازمة لإدارة الموظفين؟
- هل لديك القدرة المالية لدعم تأسيس جمعية / قسم للشباب واستمرار العمليات الجارية؟
- هل لديك القدرة على تشغيل الجمعية كمنظمة مستقلة أم يجب أن تكون جزءًا من الجمعية الوطنية للصم (NAD)؟

العملية خطوة بخطوة 3 : العلاقة مع الجمعية الوطنية للصم (NAD)

تأسيس علاقة إيجابية مع الجمعية الوطنية للصم (NAD) أمر مهم لأنهم قد يوفرّون الموارد التي تساعد في تأسيس أو تشغيل جمعية / قسم الشباب أو تقديم نصائح مفيدة.

الاعتبارات:

- كم مرة يجب أن تتواصل مع الجمعية الوطنية للصم (NAD) ؟
- ما نوع الموارد أو الدعم الذي ترغب في الحصول عليه من الجمعية الوطنية للصم؟
- هل الجمعية الوطنية للصم على استعداد لدعم هدف تأسيس جمعية / قسم للشباب ؟
- هل الجمعية الوطنية للصم مستعدة لمشاركة المعلومات (قد يكون من المفيد التحقيق في خلفية الجمعية الوطنية للصم) ؟

العملية خطوة بخطوة 4 : التحضير والتطوير

بعد الانتهاء من الاستشارات مع الشباب وأفراد المجتمع والجمعية الوطنية للصم، سيكون لديك الكثير من المعلومات التي ستساعدك في التحضير وتطوير هيكل قوي مع المحتوى المرتبط لجمعية/قسم الشباب.

1. تطوير خطة العمل.
2. وضع رؤية و رسالة و هدف الجمعية / القسم الشبابي.
3. تحديد الأهداف قصيرة و طويلة الأمد.
4. صياغة شروط المرجعية أو الدستور.
5. تطوير معايير و تكوين و هيكل الجمعية.
6. تطوير و تعزيز رسائل عامة للمجتمع.

العملية خطوة بخطوة 4 : التحضير والتطوير (مستمر)

تذكر أن هذه العملية قد تستغرق وقتًا لتنفيذها لضمان تطوير محتوى قوي قد يستغرق الأمر أيامًا أو أشهرًا اعتمادًا على مقدار الوقت الذي تستثمره في العملية وكيفية توزيع عبء العمل ودعم بعضكم البعض داخل مجموعة العمل.

قد يتطلب ذلك أيضًا بعض الاستشارات غير الرسمية مع الشباب خلال مرحلة التطوير.

يمكن تطبيق ذلك على المستوى المحلي والإقليمي والوطني. تذكر أن هذه المعلومات هي مجرد دليل. من المفيد الاطلاع على جمعيتك الوطنية للصم لمعرفة ما إذا كانت يمكن أن تكون مفيدة أو يمكنك الاستفادة من بعض أفكارهم.

نشاط سريع : ما هي الأهداف القصيرة
والطويلة الأجل لجمعيةك / قسمك
الشبابي ؟

العملية خطوة بخطوة 5 : الجولة الاستشارية الثانية

يمكنك استشارة نفس مجموعة الأعضاء مثل الشباب وأعضاء المجتمع الفرعي من الجولة الأولى. قد يكون من المفيد أيضًا دعوة بعض الأعضاء الجدد لأنهم يمكن أن يوفرُوا رؤى جديدة.

شارك المحتوى الذي قمت بتطويره:

➤ خطة العمل

➤ الرؤية، الرسالة والغرض

➤ الأهداف القصيرة والطويلة الأجل

➤ مسودة لميثاق الشرف أو دستور

➤ المعايير والتكوين وهيكـل الجمعية

أسئلة نقاش إضافية مثل: العضوية، اتخاذ القرارات، مجلس الإدارة، التشغيل

ككيان مستقل أو تحت الجمعية الوطنية للصم (NAD)

استمع، اجمع الملاحظات وقم بإجراء التعديلات قبل المراجعة النهائية.

العملية خطوة بخطوة 6 : التعديلات والإنهاء

- إجراء التعديلات وإنهاء:
 - خطة العمل
 - الرؤية، الرسالة والغرض
 - الأهداف القصيرة والطويلة الأجل
 - ميثاق الشرف أو الدستور (بما في ذلك الحوكمة، اتخاذ القرارات، العضوية)
 - المعايير والتكوين وهيكल الجمعية
- تدقيق النصوص والتحقق مع الأعضاء
- بدء التحضير لدعوة تقديم الطلبات
- بدء العملية لتأسيس جمعية / قسم الشباب بشكل رسمي

العملية خطوة بخطوة 7 : دعوة لتقديم طلبات الاهتمام

تعد دعوة تقديم طلبات الاهتمام وسيلة جيدة للترويج لجمعية / قسم الشباب الجديد وجذب الشباب الذين يرغبون في الانضمام عندما يتم تأسيس الجمعية.

يمكن أن يُشار إلى المواد الترويجية على أنها دعوة لتقديم طلبات الاهتمام، ترشيحات أعضاء المجلس، ترشيحات المرشحين للمجلس، أو مصطلحات مشابهة، حسب تفضيلك.

تأكد من تضمين معلومات واضحة حول ما يمكن توقعه عند الانضمام، الأهداف، ودوافع الشخص للانضمام عند إعدادهم لمقاطع الفيديو الخاصة بهم.

هناك عدة طرق لإدارة هذه العملية:-

- تشكيل مجموعة خارجية للإشراف على طلبات الاهتمام
- طلب المساعدة من OM والعمل مع الشباب المستقلين لإدارتها
- طلب إدارة هذه العملية من أعضاء المجتمع (ولكن يجب أن يكونوا محايدين)

العملية خطوة بخطوة 8 : تأسيس جمعية / قسم الشباب بشكل رسمي

هناك عدة طرق لتأسيس جمعية / قسم للشباب اعتمادا على ما يفضله الشباب وهيكل الجمعية الذي تريده، سواء كان مستقلا أو قسما من الجمعية الوطنية للصم (NAD) .

الخيارات:

- تنظيم جمعية عمومية يقودها عضو من المجتمع أو عضو من الجمعية الوطنية للصم كإظهار للدعم
- إذا كنت تفضل أن يكون قسماً، قد تتمكن الجمعية الوطنية للصم من المساعدة في عملية الانتخابات ثم التصديق على النتائج
- القيام بكل ما سبق

العملية خطوة بخطوة 8 : تأسيس جمعية / قسم الشباب بشكل رسمي (مستمر)

تأكد من أن الهيكل والمحتوى التاليين قد تم الموافقة عليهما وتوثيقهما من قبل غالبية الشباب داخل مجتمعك:

- خطة العمل
- الرؤية، الرسالة والغرض
- الأهداف القصيرة والطويلة الأجل
- ميثاق الشرف أو الدستور (بما في ذلك الحوكمة، اتخاذ القرارات، العضوية)

من المهم أيضًا انتخاب المرشحين بناءً على طلبات الاهتمام التي تم تلقيها.

اخيرا، قدم بيانًا علنيًا لأنك تستحق الأعضاء!

العملية خطوة بخطوة 9 : بناء علاقات فعالة بين أعضاء المجلس المنتخبين الجدد



من المهم تشجيع أعضاء المجلس على التعرف على بعضهم البعض وتحديد الحدود منذ البداية. ينبغي أيضاً تعيين بعض المهام البسيطة من البداية .

تشمل الأفكار :

- اجتماعات غير رسمية .
- أنشطة جماعية.
- فعاليات اجتماعية مجتمعية.

سؤال للمناقشة



كيف تضمن التعاون الفعال بين الأعضاء
الداخليين ؟

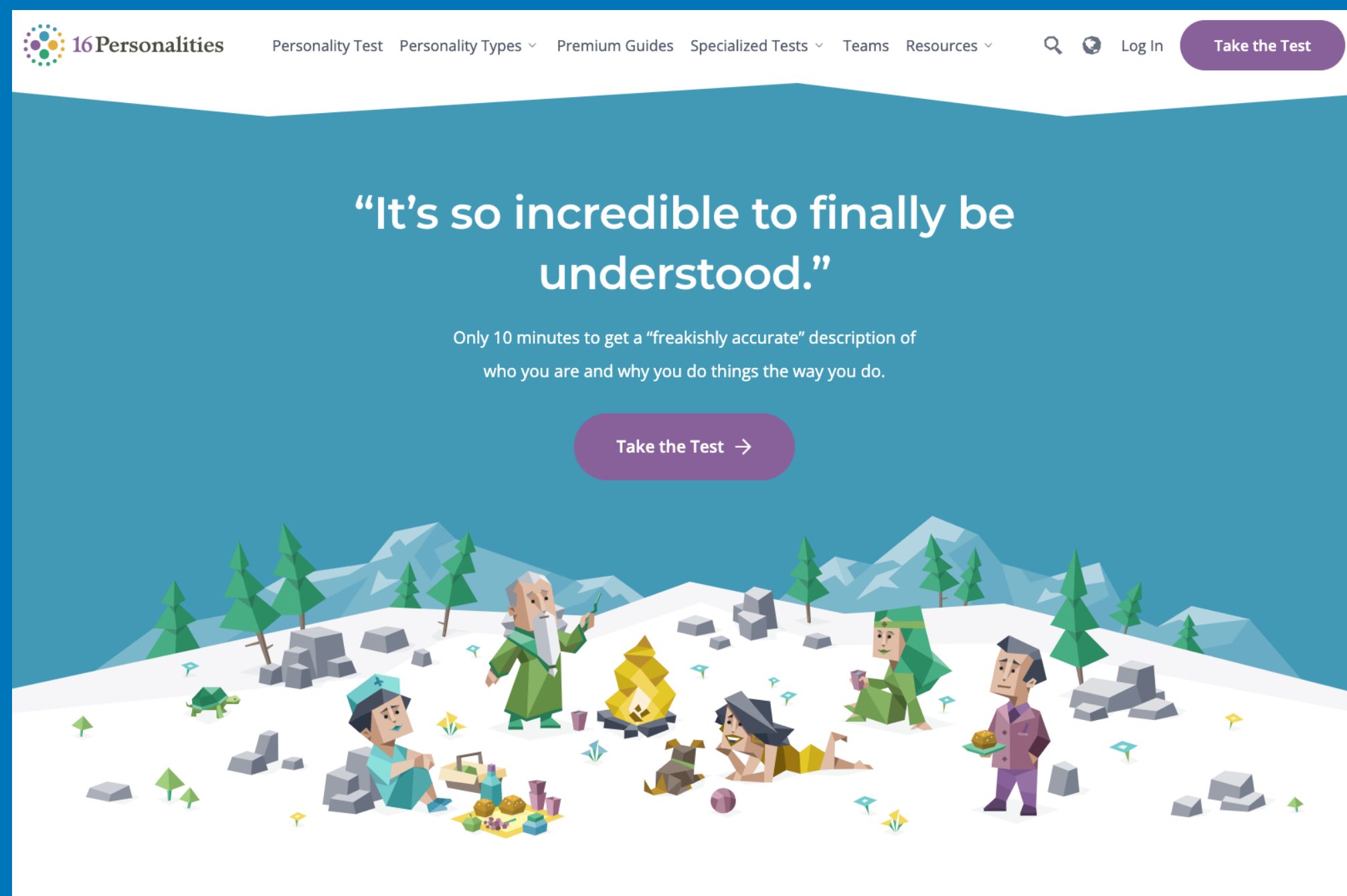
كيف تتعاون بفعالية مع الأعضاء الداخليين

- تحديد الحدود والغرض بوضوح
- أن تكون مفتوحًا وشفافًا
- إظهار الاحترام المتبادل
- إظهار الموقف الصحيح وأن تكون نموذجًا جيدًا
- دعم بعضكم البعض
- اتباع نهج جماعي (العمل الجماعي)
- امتلاك مهارات تفاوض جيدة
- القدرة على تفويض المهام (مهارات قيادة جيدة)

نشاط جماعي : الرمي والتمرير



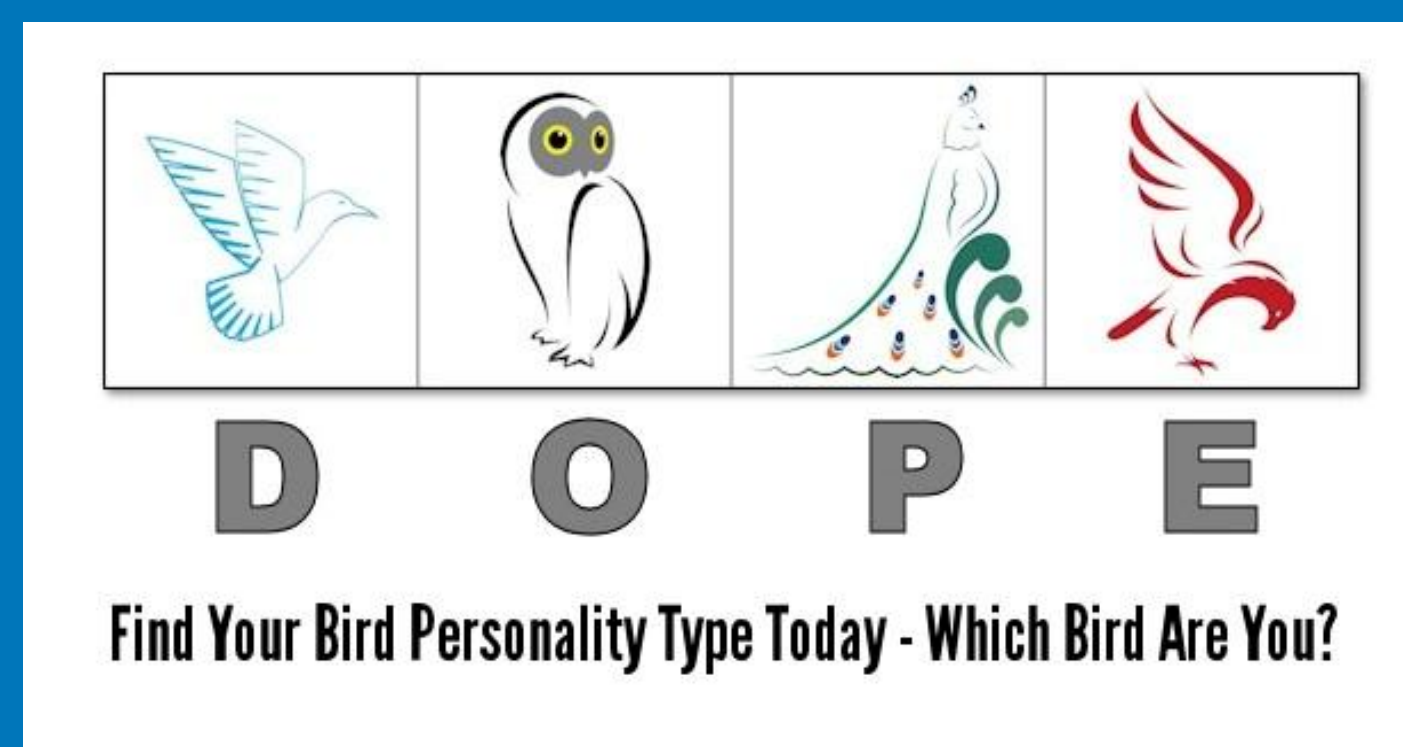
قفوا في دائرة، وابدأوا بكرة واحدة فقط، ثم قوموا برمي الكرة إلى شخص آخر دون الإشارة إلى وجهة الرمي، واكتفوا بالتواصل البصري. إذا نجحتم في ذلك، يمكنكم إضافة كرة أخرى لزيادة تحدي اللعبة. يمكن استخدام ما يصل إلى ثلاث كرات



النشاط الفردي

• 16 شخصية

(<https://www.16personalities.com/>)



• أنواع الشخصيات الأربعة

(<https://richardstep.com/dope-personality-type-quiz/>)

العملية خطوة بخطوة 10 : بدء الرحلة الجديدة



تعد تأسيس جمعية / قسم الشباب إنجاز كبيراً للمجتمع الوطني.
تذكر أن تستمتع بدورك وتبذل قصارى جهدك من أجل المجتمع بأسره.

احتضن التجارب الجديدة والتعلم.

الآن هو وقت مناسب لتقديم طلب للحصول على عضوية الشباب
العادية في الاتحاد العالمي لجمعيات الصم للشباب WFDYS

راجع الشريحة التالية لمزيد من المعلومات.

العملية خطوة بخطوة 10 : بدء الرحلة الجديدة

كيفية التقدم لعضوية الشباب العادية:

- اتصل ب (WFDYS) الاتحاد العالمي لجمعيات الصم للشباب عبر البريد الإلكتروني : info@wfdys.org للحصول على نموذج عضوية الشباب العادية .
- ستحتاج إلى ملء النموذج وإرفاق الوثائق المطلوبة مثل النظام الأساسي، القواعد الداخلية، خلفية المجلس ونموذج التحقق الموقع من قبل الجمعية الوطنية للصم (NAD) ، التي هي عضو عادي في (WFD) الاتحاد العالمي للصم.
- فوائد الانضمام كعضو شباب عادي تشمل: حق التصويت في الجمعية العامة للشباب التابعة ل (WFDYS) الاتحاد العالمي لجمعيات الصم للشباب ، استضافة عروض المخيمات، إرسال ممثلين إلى المخيم، التواصل المباشر مع (WFDYS) الاتحاد العالمي لجمعيات الصم للشباب والمزيد.



WORLD FEDERATION OF THE DEAF
YOUTH SECTION

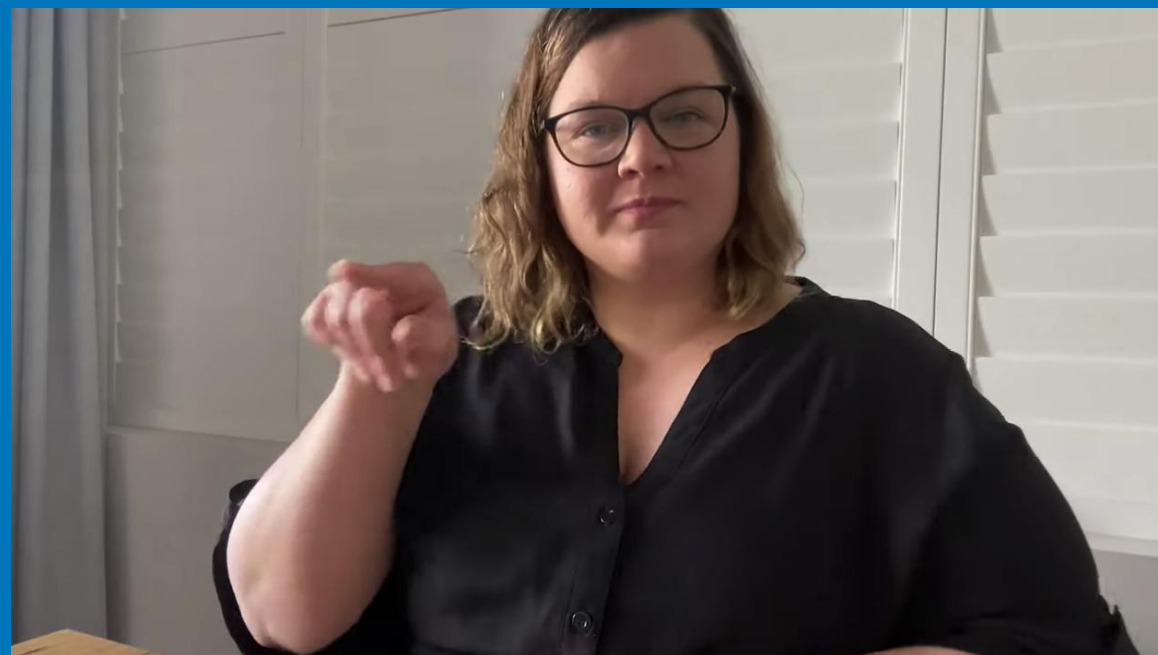
دراسات الحالة



فرصة لاستكشاف جمعيات / أقسام الشباب في دول أخرى .



شكرًا لثلاثة أعضاء شباب عاديين في الاتحاد العالمي لجمعيات الصم للشباب WFDYS من إستونيا وأستراليا وموزمبيق الذين سعداء بمشاركة قصصهم ورحلاتهم والإجابة على أربعة أسئلة.



يرجى مراعاة اختلافاتهم من حيث الثقافة والخلفية .

دراسات الحالة (مستمر)

أربعة أسئلة :

1. كيف تم تأسيس قسم / جمعية الشباب (عضو الشباب العادي) الخاص بكم ؟
2. ما هي الإيجابيات والسلبيات التي تعلمتموها خلال عملية تأسيس العضوية العادية للشباب ؟
3. كيف ساهمت جمعيتكم الوطنية (العضو) في تأسيس قسم / جمعية الشباب الخاصة بكم ؟
4. هل لديكم أي نصائح للشباب الذين يفكرون في تأسيس قسم / جمعية للشباب ؟

دراسات الحالة (مستمر)

• إستونيا : https://youtu.be/l_qqlP1kwkY

• أستراليا : <https://youtu.be/WJPcaLWUwcU>

• موزمبيق : <https://youtu.be/j-QVuasEyFM>

يرجى ملاحظة أن الفيديوهات بلغة الإشارة الدولية

الخاتمة



" بمفردنا يمكننا أن نفعل القليل جداً ،
ولكن معاً يمكننا أن نفعل الكثير "

هيلين كيلر